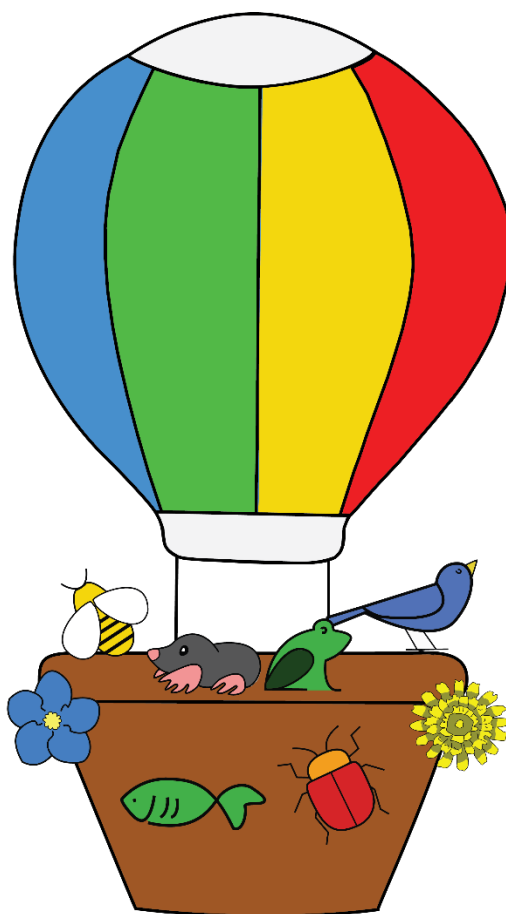


# ŠKOLNÍ VZDĚLÁVACÍ PROGRAM

---

## Školní vzdělávací program pro před- školní vzdělávání

„Letem světem nejen nad Brandýsem“



1	Identifikační údaje o škole .....	3
1.1	Název ŠVP.....	3
1.2	Údaje o škole.....	3
1.3	Zřizovatel.....	3
1.4	Platnost dokumentu .....	3
2	Obecná charakteristika školy .....	4
2.1	Velikost školy.....	4
2.2	Lokalita školy.....	4
2.3	Charakter a specifika budovy.....	4
3	Podmínky vzdělávání.....	5
3.1	Věcné podmínky .....	5
3.2	Životospráva.....	6
3.3	Psychosociální podmínky .....	6
3.4	Organizace chodu.....	7
3.5	Řízení mateřské školy.....	9
3.6	Personální a pedagogické zajištění .....	10
3.7	Spoluúčast rodičů.....	11
3.8	Podmínky pro vzdělávání dětí se speciálními vzdělávacími potřebami.....	12
3.9	Podmínky vzdělávání dětí nadaných.....	13
3.10	Podmínky vzdělávání dětí od dvou do tří let .....	14
4	Organizace vzdělávání.....	16
5	Charakteristika vzdělávacího programu .....	18
5.1	Zaměření školy .....	18
5.2	Dlouhodobé cíle vzdělávacího programu .....	18
5.3	Metody a formy vzdělávání .....	19
5.4	Zajištění vzdělávání dětí se speciálními vzdělávacími potřebami a dětí nadaných .....	20
5.5	Zajištění průběhu vzdělávání dětí od dvou do tří let .....	21
5.6	Zajištění průběhu vzdělávání dětí s nedostatečnou znalostí českého jazyka .....	22
6	Vzdělávací obsah.....	23
6.1	Integrované bloky .....	23
6.1.1	Školka naše kamarádka.....	23
6.1.2	Barvy podzimu .....	25
6.1.3	Kouzelná zima .....	28
6.1.4	Jaro volá .....	32
6.1.5	Letní radovánky.....	34
6.2	Popis zpracování třídního vzdělávacího programu .....	36
6.3	Díčí projekty a programy.....	37
7	Systém evaluace.....	39

# 1 Identifikační údaje o škole

## 1.1 Název ŠVP

**NÁZEV ŠVP:** Školní vzdělávací program pro předškolní vzdělávání

**MOTIVAČNÍ NÁZEV:** „Letem světem nejen nad Brandýsem“

## 1.2 Údaje o škole

**NÁZEV ŠKOLY:** Mateřská škola Brandýs n. L. - Stará Boleslav, Pražská 297

**SÍDLO ŠKOLY:** Pražská 297, Brandýs n.L. – Stará Boleslav, 25001

**KONTAKTY:**

**e-mail:** info@msprazska.cz, **web:** www.msprazska.cz

**REDIZO:** 600051421

**IČO:** 43753604

**STATUTARNÍ ZÁSTUPCE ŠKOLY:** Bc. Monika Fantová

**ZPRACOVATELÉ PROGRAMU:** ředitelka školy ve spolupráci s pedagogickým sborem

## 1.3 Zřizovatel

**NÁZEV ZŘIZOVATELE:** Město Brandýs nad Labem - Stará Boleslav

**ADRESA ZŘIZOVATELE:** Masarykovo náměstí 1/6, 250 01 Brandýs nad Labem-Stará Boleslav

## Platnost dokumentu

**NÁZEV ZŘIZOVATELE:** Město Brandýs nad Labem - Stará Boleslav

**ADRESA ZŘIZOVATELE:** Masarykovo náměstí 1/6, 250 01 Brandýs nad Labem-Stará Boleslav

**PLATNOST DOKUMENTU:** od 1.9.2022 - 1.9.2027 – tímto se ruší účinnost Školního vzdělávacího program vydaného ke dni 1.9.2020.

**VERZE ŠVP:** 1

**ČÍSLO JEDNACÍ:** 431/22

**DATUM PROJEDNÁNÍ V PEDAGOGICKÉ RADĚ:** 29. 8. 2022

.....

ředitel školy

Bc. Monika Fantová

.....

Razítko školy

## 2 Obecná charakteristika školy

### 2.1 Velikost školy

**Kapacita školy:** 179 dětí

**Počet tříd:** 8

**Počet pracovníků:** 26, v případě potřeby a možnosti je stálý počet pracovníků doplňován o další pracovníky (např. asistenty pedagoga, školní asistenty, apod.).

### 2.2 Lokalita školy

Pracoviště Pražská 297 je nedaleko centra města u hlavní silnice. Je obklopeno zahradou se vzrostlými stromy. Další zahrada se nachází mimo areál mateřské školy.

Pracoviště Na Okraji 2515 se nachází na okraji města směrem na Prahu a jeho součástí je také zahrada.

### 2.3 Charakter a specifika budovy

**Charakter a specifika budovy/budov:**

**MŠ Pražská 297:**

Má dvě budovy, které jsou propojeny spojovací suterénní chodbou. Celková kapacita tohoto pracoviště je 83 dětí. Najdeme zde 4 třídy - Pomněnka, Pampeliška (obě třídy s kapacitou 24 dětí), Žabka a Včelka (v Žabce je možno umístit 18 dětí a ve Včelce 17). Toto pracoviště není bezbariérové.

**MŠ Na Okraji 2515:**

Je složena také ze dvou budov, které jsou spojeny prostředním traktem, ve kterém se nachází víceúčelová herna - tělocvična. Toto pracoviště má celkovou kapacitu 96 dětí, které jsou umístěny do 4 tříd - Krtečci, Rybičky, Ptáčci a Broučci. Třídy Ptáčci a Krtečci jsou bezbariérové.

**Dopravní dostupnost školy:**

Obě pracoviště jsou velmi dobře situována z hlediska dopravní obslužnosti. V blízkosti jsou zastávky MHD a parkování je možné přímo u obou škol.

## 3 Podmínky vzdělávání

### 3.1 Věcné podmínky

Mateřská škola má dostatečně velké prostory s potřebným zázemím pro děti a všechny zaměstnance.

Prostory tříd obou pracovišť mateřské školy jsou dostačující pro spontánní pohyb, hru, pracovní i výtvarné činnosti, individuální a skupinové práce. Každá třída je zařízena pro celodenní pobyt dětí, včetně stravování, hygieny a odpočinku. Nábytek je účelový, výškově diferencovaný, bezpečný a přístupný dětem. Hračky i pomůcky jsou tak pro děti starší tří let plně dostupné. Pravidla pro jejich používání jsou tvořena spolu s dětmi.

Prostředí mateřské školy je upravené tak, aby se zde děti cítily dobře a navozovalo jim pocit klidu a bezpečí, aby jim byla umožněna hra, volný pohyb a zároveň poskytnuta variabilita v uspořádání prostoru. Děti se na úpravách prostor spolupodílejí.

Vnitřní i venkovní prostory obou pracovišť splňují bezpečnostní a hygienické normy dle platné legislativy. Probíhá jejich denní kontrola.

#### **pracoviště Pražská 297:**

Na budovy mateřské školy přímo navazuje prostorná zahrada se vzrostlými stromy, pískovišti, herními i vodními prvky pro přirozený a spontánní pohyb dětí.

Mimo areál školy se nachází další zahrada s herními prvky, pískovištěm a vzrostlými stromy.

#### **pracoviště Na Okraji 2515:**

Součástí tohoto pracoviště je prostorná zahrada vybavená herními prvky i pískovišti. Pro pobyt dětí na školní zahradě slouží sociální zařízení, které má přístup přímo ze zahrady.

#### **Další záměry:**

- zajištění lepšího zastínění na pracovišti Na Okraji 2515
- řešení instalace vodních prvků na pracovišti Na Okraji 2515
- na pracovišti Pražská 297 vylepšení zakrytí pískovišť
- pro rozvoj manipulativních dovedností instalování do vnitřních nebo venkovních prostor panely zručnosti, pracovní stoly s polytechnickými prvky - obě pracoviště

- pro potřebu relaxace dítěte během dne zajištění klidového místa - obě pracoviště
- vybudování venkovní učebny na obou pracovištích

## 3.2 Životospráva

Součástí mateřské školy je školní jídelna, která zajišťuje plnohodnotnou stravu pro obě pracoviště. Děti mají po celý den zajištěn pitný režim formou vody, čaje, mléka nebo zdravé šťávy. Škola trvale usiluje, o co největší rozmanitost stravování pro děti předškolního věku, atraktivní úpravu jídel (zeleninové oblohy, saláty, ovoce, mléčné výrobky) a vhodnou volbu připravovaných pokrmů. Děti mají možnost si určit velikost porce jídla, vzít si přídavek. Děti nejsou do jídla nuceny, ale jsou vedeny k poznávání chutí jídel vhodnou motivací. V době svačiny se při stolování děti dle možností a schopností obsluhují samy. Informace o stravování a aktuální jídelníček jsou umístěny na informační nástěnce a na webových stránkách mateřské školy.

Mateřská škola má režim dne, který je natolik flexibilní, aby umožňoval přizpůsobit organizaci činností potřebám dětí v průběhu celého dne. Pobyt venku probíhá každodenně, dostatečně dlouho s ohledem na klimatické podmínky. Dětem je dán venku i ve třídách dostatečný prostor pro spontánní pohyb. Respektujeme individuální potřebu spánku a odpočinku u dětí (diferencovaný odpočinek). Všem dětem čteme nebo vypravujeme pohádky a příběhy. Četbu střídají i reprodukováné pohádky, relaxační hudba. Děti, které nemají potřebu spánku, si mohou vybrat klidové aktivity - omalovánky, puzzle, prohlížení knih, modelování apod.

## 3.3 Psychosociální podmínky

Hlavní prioritou naší mateřské školy jsou spokojené děti, a potažmo zákonní zástupci. S tím souvisí určitá úroveň vystupování a chování všech zaměstnanců MŠ. Dbáme na to, aby se řídili zdravým životním stylem, vytvářeli klidné sociální klima a dětem byli přirozeným vzorem. Ve vztazích mezi dospělými a dětmi rozvíjíme vzájemnou toleranci, ohleduplnost a zdvořilost. Naším cílem je, aby se všichni v mateřské škole cítili bezpečně a spokojeně.

Pro všechny nově přijaté děti je umožněn adaptační proces, škola umožňuje v tomto období i kratší pobyt dětí, který se postupně prodlužuje a umožňuje i pobyt rodiče s dítětem v úplných začátcích docházky. Tato adaptační doba je umožněna dětem i po nástupu po delší absenci či v jiných případech.

Na děti jsou kladeny přiměřené nároky. Každému dítěti je třeba poskytovat takovou pomoc a podporu, kterou individuálně potřebuje. Respektujeme individuální potřeby jednotlivých dětí, rituály rodiny, tradice, pozvolna a nenásilně začleňujeme nově příchozí děti.

Samozřejmostí je rovnocenné postavení všech dětí, vzájemná důvěra ve vztazích bez šikany a jiných patologických jevů. Budujeme v dětech zdravé sebevědomí a vštěpujeme jim, že všichni mají stejná práva, možnosti, ale také povinnosti.

Volnost je vyvážena potřebným řádem a pravidly, která dávají dětem pocit jistoty. V každé třídě si vytváříme spolu s dětmi vlastní pravidla, která se nejen snažíme dodržovat, ale i se na jejich porušování navzájem upozorňovat.

Při sestavování pravidel dbáme nejen na slušné chování k sobě navzájem, na kamarádství a sounáležitost, samostatnost, ale i na zásady komunikace, toleranci a rovnocenné postavení všech dětí i dospělých.

Pedagogické aktivity vychází z aktuálního stavu a z konkrétních situací. Stěžejním pro nás je, aby se pedagogický styl projevoval empatickým a vstřícným přístupem k dětem a počítal s aktivní účastí a samostatným rozhodováním dětí.

Věnujeme se prevenci patologických jevů. Studujeme odbornou literaturu, účastníme se seminářů vztahující se k tématu této problematiky. Zařazujeme prosociální činnosti během dne. Spolupracujeme se zákonnými zástupci dětí, případně i dalšími odborníky (psycholog, pedagogicko-psychologická poradna, speciální pedagogické centrum).

#### **Další záměry:**

- i nadále pokračovat v zařazování formativního hodnocení, nikoliv pouze sklouzávat k paušálním pochvalám či odsudkům
- vycházet z Matějčkova a Langmajerova modelu potřeb pro předškolní dítě, který má návaznost na Maslowovu pyramidu
- podporování dětí v jejich samostatnosti, tvořivosti, objevování a experimentování

### **3.4 Organizace chodu**

Denní režim je přizpůsoben věku a specifickým potřebám dětí. Zákonní zástupci mohou děti po dohodě s učitelkami přivádět (vyzvedávat) do/z mateřské školy podle svých potřeb a možností. Volný časový režim nám umožňuje dát dětem více prostoru pro různorodé činnosti. Pevně jsou dodržovány pouze časy mezi podáváním jednotlivých jídel. Preferujeme individualizované pojetí vzdělávání. Volíme formy práce, které vedou k vytváření zdravého sebevědomí, emoční rozvoj, pomoci, spolupráci i samostatné činnosti.

Denně jsou prováděny řízené zdravotně preventivní cvičení.

Učitelky se maximální měrou věnují dětem a jejich vzdělávání, pro realizaci činností a aktivit jsou vytvářeny vhodné podmínky. Během dne jsou zařazovány spontánní a řízené činnosti, skupinové, individuální a frontální činnosti. Využíváme situační učení. Vše je organizováno tak, aby děti byly podněcovány k vlastní aktivitě a experimentování, aby se zapojovaly do organizace činností, pracovaly svým tempem. Pokud děti potřebují klid a odpočinek, pedagog umožňuje uchýlit se do klidného koutku a neúčastnit se společných činností, stejně tak je zajištěno i soukromí při osobní hygieně apod.

Organizaci dne je možno variabilně měnit, snažíme se o maximální vyvážení spontánních a řízených činností.

Děti mají dostatek času i prostoru pro spontánní hru, aby ji mohly dokončit nebo v ní později pokračovat.

Učitelka si prostředí své třídy vytváří spolu s dětmi, má možnost si vybírat nejen nábytek, ale i hračky a pomůcky, výtvarný materiál. Pro všechny děti je dostatek hraček, pomůcek a didaktického materiálu.

Počet dětí na jednotlivých třídách plně odpovídá maximálnímu možnému naplnění. Snažíme se minimalizovat nutné organizační změny (spojování tříd), v nezbytném případě jsou děti i zákonní zástupci informováni o důvodech spojování tříd. V případě poklesu počtu dětí ve třídě, využíváme možnosti cíleně se věnovat dětem individuálně a podporovat je v jejich zájmech. Souběžné překrývání dvou učitelek ve třídě (optimálně 2,5 hodiny) zvyšuje kvalitu vzdělávání. Je zajištěn pobyt dětí venku, při obědě, dále při organizačně náročnějších činnostech jako jsou např. výlety, návštěva divadel apod. Při těchto činnostech mohou být mimořádně pověřeni i provozní zaměstnanci školy. V době scházení a rozcházení dětí dochází ke spojování tříd. Dále při předem určené činnosti, např. divadelní představení, společný výlet, karneval, hra či jiná činnost vyžadující spolupráci dětí.

Orientační režim dne:

06.30 – 09.30 spontánní hry, pohybové činnosti, programově řízené činnosti, hygiena, komunikační činnosti vedené učitelkou, pohybové aktivity-zdravotně preventivní, svačina, řízené a nepřímě řízené činnosti, smyslové hry, pohybové hry,

09.45 – 12,15 pobyt venku s přípravou, hygiena, oběd,

12,30 – 14,30 spánek nebo odpočinek, klidové aktivity

14,30 – 16,30 odpolední svačina, činnosti dle zájmu dětí

**Další záměry:**

- uplatňování metod a forem vzdělávání podporující individualizaci v předškolním vzdělávání



- zaměření se na organizaci činností, které podněcují děti k vlastní aktivitě, umožňující experimentovat a samostatně organizovat
- podporovat vnitřní motivaci k učení, svobodu a možnost volby s ohledem na věkové a individuální zvláštnosti zajištěním připravenosti vzdělávacího prostředí (nabídkou pomůcek a didaktických her)

### 3.5 Řízení mateřské školy

Povinnosti, pravomoci a úkoly všech zaměstnanců mateřské školy jsou přesně vymezeny. Zaměstnanci jsou s nimi prokazatelně seznámeni. Pravidla vymezuje organizační řád a vnitřní směrnice.

V mateřské škole je uplatňován demokratický styl práce. Ředitelka některé své pravomoci deleguje na svou zástupkyni, která na řízení školy participuje, především na odloučeném pracovišti. Ředitelka vytváří ovzduší vzájemné důvěry a tolerance, zapojuje spolupracovníky do řízení mateřské školy, ponechává dostatek pravomocí a respektuje jejich názor v důležitých otázkách chodu školy i při sestavování Školního vzdělávacího programu. Ředitelka a zástupkyně vyhodnocují práci zaměstnanců, pozitivně zaměstnance motivují, podporují jejich vzájemnou spolupráci a sjednocují kolektivy obou pracovišť. Kontrolní a evaluační činnosti zahrnují všechny stránky chodu mateřské školy, jsou smysluplné a užitečné. Z výsledků jsou vyvozovány závěry pro další práci. Všichni zaměstnanci mateřské školy pracují týmově. Ředitelka se ve své řídicí i kontrolní činnosti snaží vytvořit kolektiv zodpovědný za úroveň své práce, sleduje a ovlivňuje interpersonální vztahy, které se projevují v celkové atmosféře na škole. Velký důraz je kladen na osobní komunikaci se zákonnými zástupci. Předávání informací mezi zaměstnanci probíhá prostřednictvím pedagogických rad. Je nastaven účinný systém, který zaručuje dostatečnou informovanost všech zúčastněných stran.

Ředitelka a všichni zaměstnanci spolupracují se zřizovatelem, dalšími orgány státní správy a externími subjekty.

#### **Další záměry:**

- zaměřit se na kvalitu vzájemných vztahů v celém kolektivu školy
- i nadále sjednocovat kolektiv obou pracovišť
- pravidelně aktualizovat třídní vzdělávací program a pracovat s ním v průběhu roku jako s „živým“ dokumentem.

### 3.6 Personální a pedagogické zajištění

Všichni pedagogičtí pracovníci splňují předepsanou odbornou kvalifikaci. Mateřská škola v rámci dalšího vzdělávání pedagogických pracovníků i nadále bude podporovat, v případě potřeby, studium v bakalářských a magisterských studijních programech vedoucích k dosažení plné kvalifikace a studium pro asistenty pedagoga v rámci akreditovaných vzdělávacích programů dalších vzdělávacích institucí. Rámec poskytovaných úlev nesmí být na úkor komfortu dětí a zajištění provozu.

Zaměstnanci jednají, chovají se a pracují profesionálním způsobem (v souladu se společenskými pravidly a pedagogickými a metodickými zásadami výchovy a vzdělávání předškolních dětí).

Učitelé projevují zájem o své další vzdělávání. Na pedagogických radách si sdělují navzájem poznatky získané na seminářích a vzdělávacích akcích. Využívají též samostudia odborné literatury, vzájemných konzultací. Ředitelka sleduje a podporuje profesní růst svůj i celého kolektivu. Nechává učitele vybírat si individuálně semináře a školení dle vlastního zájmu a aktuálních potřeb, ale též sama dle svého uvážení a zkušeností vybírá jednotlivým pracovnícům vzdělávací akce. Probíhají též vzájemné náslechy.

Souběžné působení dvou učitelek ve třídě zvyšuje kvalitu a úroveň vzdělávání a je zajištěno nejen při pobytu dětí venku a obědu dětí, ale i při organizačně náročnějších aktivitách a činnostech (karneval, divadla, apod..). V případech, kdy je učitelka ve třídě s ředitelkou nebo zástupkyní školy, je zajištěn další učitel, aby nebyl chod třídy nebo úroveň či průběh aktivit ovlivněn.

Neoddělitelnou součástí pracovního týmu jsou provozní zaměstnanci, kteří zajišťují hladký provoz školy a podílejí se na uspokojování základních fyziologických potřeb dětí. Jejich osobnostní vlastnosti přispívají k pozitivnímu školnímu klimatu. Pro děti se speciálními vzdělávacími potřebami, ke kterým předškolní pedagog sám není dostatečně kompetentní, jsou doporučovány konzultace ve spolupráci s příslušnými odborníky (speciální pedagog, poradenský psycholog, aj.). Mateřská škola zajišťuje pouze pravidelnou logopedickou depistáž.

#### **Další záměry:**

- dle provozních i organizačních možností zajistit spolupráci se středními a vysokými školami - praxe studentek
- průběžné seznamování pedagogického sboru s aktualizovaným zněním školského zákona, vyhláškou o mateřských školách a případnými změnami v Rámcovém vzdělávacím programu pro předškolní vzdělávání
- soustavně a cílené vzdělávání na základě sebereflexe a profesních dovedností

- nadále pokračovat ve spolupráci s externími subjekty zajišťující odbornou péči pro děti speciálně vzdělávacími potřebami
- vnášení do své práce nové poznatky, vlastní iniciativu a nové prvky dalšího vzdělávání pedagogických pracovníků - webinářů, workshopů, apod.

### 3.7 Spoluúčast rodičů

V naší mateřské škole respektujeme, že na prvním místě v péči o dítě stojí především jeho rodina. Naším záměrem je pracovat tak, aby ve vztazích mezi zaměstnanci školy a zákonnými zástupci panovala oboustranná důvěra, otevřenost, vstřícnost, porozumění, respekt a ochota spolupracovat. Cílem je, aby vzájemná spolupráce fungovala na základě partnerství.

Učitelé sledují konkrétní potřeby jednotlivých dětí, resp. rodin, snaží se jim porozumět a vyhovět. Učitelé informují zákonné zástupce o prospívání jejich dítěte i o jeho individuálních pokrocích v rozvoji i učení. Domlouvají se s nimi o dalším postupu při jeho výchově a vzdělávání.

Naší snahou je aktivně zákonné zástupce zapojovat do dění a života mateřské školy. Mateřská škola pořádá společné akce dětí a zákonných zástupců na půdě školy. Např. participace při pořádání akcí typu tvořivé dílničky z přírodnin a recyklovaných materiálů, Velikonoční a Vánoční akce, různá posezení s kulturním vystoupením dětí, společné rozloučení s předškoláky, osvětové přednášky ve spolupráci s dalšími subjekty, besedy na téma školní zralosti dětí, dále výstavy, společná zábavná odpoledne na školní zahradě, s jejichž zajištěním nám mohou rodiče aktivně pomáhat. Akce jsou každoročně obměňovány.

Mateřská škola nabízí poskytování informací z oblasti pedagogického poradenství, či zapůjčení odborné literatury, vždy s respektem k rodinné výchově. Zákonní zástupci si mohou kdykoliv (mimo čas při práci s dětmi) s učitelkami nebo s ředitelkou dohodnout konzultační schůzku. Na začátku každého školního roku jsou organizovány třídní schůzky, kde jsou seznamováni s důležitými informacemi o chodu školy a mohou se rovněž otevřeně vyjádřit ke svým požadavkům, potřebám či problémům. Zákonní zástupci mají možnost pomáhat s různými projekty, přicházet s dalšími aktivitami a podněty. Mateřská škola umožňuje zákonným zástupcům navštívit mateřskou školu v rámci Dne otevřených dveří ještě před nástupem dítěte do školky. V době adaptace (a nejen v ní) mohou dle potřeby dítěte po dohodě s učitelkou pobýt s dítětem ve třídě (s výjimkou stavu epidemiologické situace dle platné legislativy). Zákonní zástupci si mohou při návštěvě školy kdykoliv prohlédnout práce dětí, hračky či didaktické pomůcky, které mají děti každodenně k dispozici. O životě dětí v mateřské škole jsou zákonní zástupci informováni pomocí nástěnek v šatnách či halách, mobilní aplikací nebo prostřednictvím webových stránek.

Všem dětem jsou vedena portfolia, zakládáme do nich dokumentaci, která sleduje jejich vývoj od doby vstupu do mateřské školy až po odchod do školy základní. Tato portfolia jsou umístěna v jednotlivých třídách, zákonní zástupci jsou o nich informováni a mohou do nich nahlížet v průběhu školního roku.

Zaměstnanci školy jsou povinni chránit soukromí rodiny a zachovávat diskrétnost v jejich svěřených vnitřních záležitostech. Jednají s rodiči ohleduplně, taktně, s vědomím, že pracují s důvěrnými informacemi. Nezasahují do života a soukromí rodiny, varují se přílišné horlivosti a poskytování nevyžádaných rad. Zpětnou vazbou na práci školy jsou nám průběžně osobní hovory se zákonnými zástupci, jejich poděkování a pochvaly (nebo námitky, názory...), ale také dotazníky spokojenosti. Se získanými informacemi se škola dále snaží pracovat a zdokonalovat se ve své činnosti, zpětnou vazbu z dotazníkového šetření podáváme i zákonným zástupcům. Se získanými informacemi se škola dále snaží pracovat a zdokonalovat se ve své činnosti, zpětnou vazbu z dotazníkového šetření podáváme i zákonným zástupcům.

#### **Další záměry:**

- pokračovat v otevřeném přístupu k zákonným zástupcům
- zjišťování spokojenosti zákonných zástupců s mateřskou školou dotazníkovým šetřením a s přihlédnutím k finančním, organizačním či provozním možnostem přihlížet k jejich názorům a požadavkům
- motivovat zákonné zástupce k bližší spolupráci, zapojit se do společných akcí (např. Týden s knihou – četba dětem, Poznávej povolání - vyprávění o profesích, slavnosti, Vítání občánků...).
- zřízení odborné knihovny pro zákonné zástupce dětí

### **3.8 Podmínky pro vzdělávání dětí se speciálními vzdělávacími potřebami**

Dítětem se speciálními vzdělávacími potřebami je dítě, které k naplnění svých vzdělávacích možností nebo k uplatnění a užívání svých práv na rovnoprávném základě s ostatními potřebuje poskytnutí podpůrných opatření. Ty realizuje mateřská škola.

Při vzdělávání dětí se speciálními vzdělávacími potřebami je třeba přizpůsobit vzdělávací obsah denních činností tak, aby maximálně vyhovoval dětem, jejich potřebám i možnostem.

Pro úspěšné vzdělávání dětí s priznanými podpůrnými opatřeními je potřebné zabezpečit (případně umožnit):

- uplatňování principu diferenciací a individualizace vzdělávacího procesu při plánování a organizaci činností, včetně určování obsahu, forem i metod vzdělávání.
- realizaci všech stanovených podpůrných opatření při vzdělávání dětí.
- osvojení specifických dovedností v úrovni odpovídající individuálním potřebám a možnostem dítěte zaměřených na samostatnost, sebeobsluhu a základní hygienické návyky v úrovni odpovídající věku dítěte a stupni postižení.
- spolupráci se zákonnými zástupci dítěte, školskými poradenskými zařízeními, v případě potřeby spolupráci s odborníky mimo oblast školství.
- případné snížení počtu dětí ve třídě v souladu s právními předpisy
- přítomnost asistenta pedagoga podle stupně přiznaného podpůrného opatření.
- pro děti s přiznanými podpůrnými opatřeními si mateřská škola stanoví pravidla a průběh tvorby, realizace a vyhodnocování Plánu pedagogické podpory (totéž vše i pro individuální vzdělávací plán IVP).

#### **Další záměry:**

- podmínky máme v plánu dle kompetenčních, prostorových, finančních, materiálních, organizačních, legislativních, časových a personálních možností i nadále zlepšovat

#### **pracoviště Pražská 297:**

Prostředí mateřské školy je maximálně bezpečné i pro dítě se speciálně vzdělávacími potřebami. Vzhledem k celkovému situačnímu řešení (stáří budov) zde není možnost bezbariérového přístupu. Děti jsou od nástupu vedeny k pohybu po schodech, a to pomocí náležitých dozoru a nastavením pravidel.

#### **pracoviště Na Okraji 2515:**

Novější odloučené pracoviště poskytuje dvě bezbariérové třídy v přízemí.

### **3.9 Podmínky vzdělávání dětí nadaných**

Mateřská škola je povinna vytvářet ve svém školním vzdělávacím programu a při jeho realizaci podmínky k co největšímu využití potenciálu každého dítěte s ohledem na jeho individuální možnosti. To platí v plné míře i pro vzdělávání dětí nadaných. V předškolním věku dítě prochází obdobím ne-

rovnoměrného a skokového vývoje, mnohdy je těžké odlišit při identifikaci nadání dítěte od akcelerovaného vývoje v určité oblasti. Metodou včasné diagnostiky se budeme snažit odhalit u dětí mimořádné schopnosti či nadání a rozvíjet ho formou rozmanité vzdělávací nabídky.

Mateřská škola umožňuje, aby dle potřeb byl vzdělávací obsah a podmínky přizpůsobeny mimořádně nadaným schopnostem dětí a případně doplněn o další nabídku aktivit dle zájmů a nadání dětí. Rozvoj a podporu mimořádných schopností zajišťujeme a organizujeme tak, aby nebyla jednostranná a neomezila pestrost a šíří obvyklé vzdělávací nabídky. Nadaným dětem vytváříme prostor a materiál pro složitější činnost, poskytujeme jim volnost v rozhodování, co budou dělat ve volném čase, necháváme je samostatně číst, počítat, studovat encyklopedie, respektujeme jejich výběr témat a činností a poskytujeme jim velký prostor pro sebehodnocení.

#### **Další záměry:**

- podmínky máme v plánu dle kompetenčních, prostorových, finančních, materiálních, organizačních, legislativních, časových a personálních možností i nadále zlepšovat

### **3.10 Podmínky vzdělávání dětí od dvou do tří let**

V případě přijetí dvouletých dětí platí tyto podmínky:

- mateřská škola je vybavena dostatečným množstvím podnětných a bezpečných hraček a pomůcek vhodných pro dvouleté děti;
- zajištění bezpečnosti-znepřístupněny ohrožující předměty.;
- dětem jsou nastavena srozumitelná pravidla pro používání a ukládání hraček a pomůcek;
- prostředí je upraveno tak, aby poskytovalo dostatečný prostor pro spontánní pohyb a hru dětí, umožňovalo variabilitu v uspořádání prostoru a zabezpečovalo možnost naplnění potřeby průběžného odpočinku;
- je zajištěno dostatečné zázemí v oblasti hygieny dítěte;
- šatny jsou dle možností vybaveny dostatečně velkým úložným prostorem na náhradní oblečení a případné hygienické potřeby;
- mateřská škola přizpůsobuje režim dne, který respektuje potřeby dětí (zejména pravidelnost, dostatek času na realizaci činností, úprava času stravování, dostatečný odpočinek);
- mateřská škola vytváří podmínky pro adaptaci dítěte v souladu s jeho individuálními potřebami;
- dítěti je umožněno používání specifických pomůcek pro zajištění pocitu bezpečí a jistoty;
- vzdělávací činnosti jsou realizovány v menších skupinách či individuálně, podle potřeb a volby dětí;
- učitel uplatňuje k dítěti laskavě důsledný přístup, dítě pozitivně přijímá;

- v mateřské škole jsou aktivně podněcovány pozitivní vztahy, které vedou k oboustranné důvěře a spolupráci s rodinou;
- dítě zvládá sebeobsluhu a hygienu přiměřeně věku;

**Další záměry:**

- podmínky máme v plánu i nadále dle kompetenčních, prostorových, finančních, materiálních, organizačních, legislativních, časových a personálních možností zlepšovat

## 4 Organizace vzdělávání

**Druh provozu školy:** Celodenní

**Počet tříd včetně bližší charakteristiky:**

Mateřská škola je osmitřídní s celkovou kapacitou 179 dětí. Všechny třídy jsou heterogenní - věkově smíšené.

pracoviště Pražská 297: Třída Pomněnka a Pampeliška obě pro 24 dětí, třída Včelka pro 17 a třída Žabka pro 18 dětí.

pracoviště Na Okraji 2515: Všechny třídy (Broučci, Ptáčci, Krtečci a Rybičky) jsou po 24 dětech.

Třídy vycházejí ze společného školního vzdělávacího programu.

**Pravidla pro zařazování do jednotlivých tříd:**

Při zařazování nově přijatých dětí zohledňujeme přání zákonných zástupců, zejména v otázce začlenění sourozenců do stejné třídy – sourozenské vazby, při sestavování tříd na začátku školního roku dbáme na vyváženost třídy z hlediska pohlaví dětí. Zákonným zástupcům vycházíme vstříc i z hlediska umístění dítěte - upřednostnění mateřské školy Pražská nebo jejího odloučeného pracoviště dle bližšího dosahu z jejich místa bydliště.

**Činnosti se souběžným působením dvou učitelů ve třídě:**

Souběžné působení dvou učitelek na třídách je zajištěno maximálně možným způsobem pro zajištění nejen kvality a úrovně, ale i bezpečnosti při vzdělávání dětí. Je striktně dodržován limit počtu dětí na učitelku (v době vycházek a obědů).

**Kritéria pro přijímání dětí do mateřské školy:**

Do mateřské školy jsou přijímány děti ve věku zpravidla od tří do šesti let věku, nejdříve však pro děti od 2 let. Předškolní vzdělávání je od počátku školního roku, který následuje po dni, kdy dítě dovrší pěti let věku, až do zahájení povinné školní docházky, povinné.

Nové děti jsou přijímány na základě přijímacího řízení, které se koná v období od 2. do 16. května a vyhláší ho ředitelka školy dle platné legislativy. Je vypsáno vždy s dostatečným předstihem. Pokud není naplněna kapacita školy, mohou být děti přijímány i v průběhu celého roku.



V mateřské škole jsou začleňovány do heterogenních tříd i děti se speciálními vzdělávacími potřebami, děti nadané nebo děti s odlišným mateřským jazykem.

#### **Popis pravidel organizace individuálního vzdělávání:**

Zákonný zástupce dítěte, pro které je předškolní vzdělávání povinné, může pro dítě zvolit variantu individuálního vzdělávání. Má-li být dítě individuálně vzděláváno převážnou část školního roku, je zákonný zástupce dítěte povinen toto oznámení učinit nejpozději 3 měsíce před počátkem školního roku. V průběhu školního roku lze plnit povinnost individuálního předškolního vzdělávání nejdříve ode dne, kdy bylo oznámení o individuálním vzdělávání dítěte doručeno řediteli mateřské školy, kam bylo dítě přijato k předškolnímu vzdělávání.

Oznámení o individuálním vzdělávání musí obsahovat:

- a) jméno (popřípadě jména), a příjmení, rodné číslo a místo trvalého pobytu dítěte, v případě cizince místo pobytu dítěte,
- b) uvedení období, ve kterém má být dítě individuálně vzděláváno,
- c) důvody pro individuální vzdělávání dítěte.

Povinností ředitele mateřské školy je doporučit zákonnému zástupci dítěte, které je individuálně vzděláváno, podklady (oblasti), v nichž má být dítě vzděláváno. Ty vychází z rámcového vzdělávacího programu pro předškolní vzdělávání. Mateřská škola ověří úroveň osvojování očekávaných výstupů v jednotlivých oblastech a případně doporučí zákonnému zástupci další postup při vzdělávání.

Zákonný zástupce je povinen se s dítětem zúčastnit přezkoušení v termínu určeném mateřskou školou. Individuální vzdělávání může být zrušeno kdykoliv zákonným zástupcem nebo mateřskou školou. A to z následujících důvodů:

1. Pokud zákonný zástupce dítěte nezajistil účast dítěte u ověření znalostí, a to ani v náhradním termínu určeném školou. V takovém případě ukončí ředitel školy individuální vzdělávání. Odvolání proti rozhodnutí ředitele mateřské školy o ukončení individuálního vzdělávání dítěte nemá odkladný účinek. Dítě nelze opětovně individuálně vzdělávat a musí neprodleně zahájit pravidelnou denní docházku.
2. Z rozhodnutí zákonného zástupce dítěte. V době individuálního vzdělávání je dítě zapsáno v MŠ, ale není zahrnuto do kapacity školy. Od doby nástupu, nejpozději do 4 měsíců proběhne jeho komisionální přezkoušení.

## 5 Charakteristika vzdělávacího programu

### 5.1 Zaměření školy

Naším společným cílem je vždy **respektovat individuální potřeby** dítěte, vývojové tempo, vytvořit stejné podmínky pro vzdělávání a osobnostní rozvoj všem dětem. Prostřednictvím motivace, pozitivním přístupem, esteticky vyváženým prostředím a dostatkem různorodých podnětů probouzíme v dětech aktivní chuť a zájem dívat se kolem sebe, naslouchat, poslouchat, objevovat a hledat odpovědi k pochopení okolního světa. Vlastní prožitky pak vedou děti k poznávání přírody a citlivému vztahu k ní. Středem našeho zájmu je konkrétní dítě s konkrétními potřebami. Rodinnou výchovu chceme doplňovat, obohacovat a úzce s ní spolupracovat.

Za velmi důležité považujeme správný postoj ke zdravému životnímu stylu, kladnému vztahu k přírodě, ekologii a k aktivnímu pohybu. Vedeme děti k postoji, že všichni jsme si rovni a každý má ve společnosti své místo a je jedinečnou osobností, dále k pěstování úcty ke stáří a respekt k jedincům jiné minority.

Předškolním dětem věnujeme péči směřující k přípravě do školy tak, aby byl přechod na další stupeň vzdělávání co nejvíce plynulý a aby se děti do školy těšily.

### 5.2 Dlouhodobé cíle vzdělávacího programu

Motto: „Je úžasné, co děti dokáží, když jim k tomu dáme příležitost.“ LINDA DOBSON

- respektování individuálních potřeb dítěte
- učit děti objevovat, experimentovat
- záměrně kultivovat mluvní projev dětí a vytvářet v mateřské škole optimální podmínky pro stimulaci správného řečového vývoje
- dosahování takových návyků, dovedností a postojů, které by jim umožnily dobrý start do života
- vypěstovat u dětí úctu ke stáří a respekt k jedincům jiného etnika
- vážit si svého zdraví a pečovat o ně
- lidi se zdravotním postižením vnímat jako sobě rovné
- klást důraz na rozvoj předmatematické a předčtenářské dovednosti, na environmentální výchovu
- podpor rozvoje kvalitních životních vlastností

## 5.3 Metody a formy vzdělávání

### Formy vzdělávání:

Vzdělávání dětí maximálně přizpůsobujeme vývojovým fyziologickým, kognitivním, sociálním a emocionálním potřebám dětí a dbáme na to, aby vývojová specifika byla při vzdělávání dětí v plné míře respektována. Respektujeme individualitu každého dítěte. Každému dítěti poskytneme pomoc a podporu v míře, kterou individuálně potřebuje, v kvalitě, která mu vyhovuje, včetně zajištění případných speciálně vzdělávacích potřeb.

Uplatňujeme aktivity spontánní i řízené a dbáme o jejich provázanost a vyváženost. Činnosti a aktivity nabízíme dle potřeby v individuální, skupinové nebo frontální formě, vždy však s ohledem na individualitu dítěte. Jen tak jsme schopny zajistit učení dítěte na základě prožitku a získaných zkušeností, formou, která mu bude vyhovovat.

### Metody vzdělávání:

V oblasti metod výchovy a vzdělávání uplatňujeme situační učení, spontánní sociální učení, prožitkové a kooperativní učení hrou, založené na přímých zážitcích dítěte. Upřednostňujeme smyslové vnímání jako základ veškerého přirozeného poznávání. Aktivně denně podporujeme rozvoj komunikativních dovedností.

Dítě musí mít možnost prožít si uspokojení z úspěchu, ale i z překonávání překážek. Musí se učit vnímat sama sebe jako plnohodnotného a schopného jedince, který je svým okolím uznáván a přijímán.

Hlavní naší činností je hra. Je to výrazná seberozvíjející činnost pro svoji spontánnost. Rozvíjí všechny schopnosti předškolního dítěte. Dítě se cítí ve hře bezpečně a efektivně se učí a získává nové zkušenosti. Při spontánní hře má dítě možnost vybrat si podle vlastní vůle hru, která je mu nejbližší, kde se může projevit a uplatnit se i ve vedoucí roli (hry námětové, konstruktivní, skládání...). Zařazujeme také hry řízené - jedná se o hry řízené učitelem (hudebně pohybové hry, pohybové hry, smyslové hry, hry didaktické...). Kromě základních her má velký význam hra kooperativní, kterou často vybíráme pro splnění společného cíle.

### Distanční vzdělávání:

Mateřská škola poskytuje vzdělávání distančním způsobem dětem s povinnou předškolní docházkou, pokud je v důsledku krizových nebo mimořádných opatření (například mimořádným opatřením Krajské hygienické stanice nebo plošným opatřením ministerstva zdravotnictví) nebo z důvodu nařízení karantény znemožněna osobní přítomnost ve škole více než poloviny dětí jedné třídy.

- **Forma vzdělávání u distanční výuky:** Zákonným zástupcům dětí s povinnou předškolní docházkou je prostřednictvím mobilní aplikace nebo e-mailu zasílán plán doporučených aktivit, materiály pro naplňování jednotlivých kompetencí dítěte v rámci naplňování cílů školního vzdělávacího programu. V případě, že zákonní zástupci dětí nemohou tento způsob zajistit, jsou dětem připravovány aktivity a činnosti a osobně předávány dle předchozí domluvy. Využívány jsou rovněž nejrůznější portály, aplikace atp., a to jak k samotnému vzdělávání, tak i k zadávání práce a poskytování zpětné vazby. V průběhu distančního vzdělávání škola monitoruje a průběžně dle podmínek vyhodnocuje průběh vzdělávání na dálku a tento systém vzhledem k případným novým informacím a zkušenostem optimalizuje.

## 5.4 Zajištění vzdělávání dětí se speciálními vzdělávacími potřebami a dětí nadaných

### **Pravidla a průběh tvorby, realizace a vyhodnocení PLPP:**

Podpůrná opatření se podle organizační, pedagogické a finanční náročnosti člení do pěti stupňů. Podpůrná opatření prvního stupně uplatňuje škola nebo školské zařízení i bez doporučení školského poradenského zařízení (dále ŠPZ) na základě plánu pedagogické podpory (dále PLPP). Podpůrná opatření druhého až pátého stupně jsou stanovována ŠPZ po projednání se školou a zákonným zástupcem dítěte. Pokud ŠPZ doporučí Individuálně vzdělávací program (dále IVP), tak škola ho vytvoří a odsouhlasí si ho zpětně se ŠPZ. Zákonní zástupci jsou s ním seznámeni.

Pravidla pro použití podpůrných opatření školou a školským zařízením stanovuje platná legislativa.

**Postup školy při poskytování podpůrných opatření prvního stupně** - popis pravidel mateřské školy Pražská pro tvorbu, realizaci a vyhodnocení PLPP:

- PLPP zpracovává učitelka, nepostačuje-li samotné zohlednění individuálních potřeb dítěte.
- S PLPP seznámí škola zákonného zástupce dítěte.
- PLPP zahrnuje popis obtíží a speciálních vzdělávacích potřeb dítěte, podpůrná opatření prvního stupně, stanovení cílů podpory a způsob vyhodnocování naplňování plánu, cca po třech měsících.
- Podpůrná opatření mají vést k naplnění stanovených cílů. Není-li tomu tak, doporučí škola zákonnému zástupci dítěte využití poradenské pomoci školského poradenského zařízení.
- Plán pedagogické podpory škola průběžně aktualizuje v souladu s vývojem speciálních vzdělávacích potřeb dítěte.
- Materiální podpora je zajištěna dle podmínek školy.
- Formy a metody vzdělávání jsou voleny tak, aby vždy respektovaly speciální vzdělávací potřeby dítěte, podporují kvalitu poznávacích procesů dítěte.

Asistent pedagoga - škola zajistí jeho přítomnost na doporučení školského poradenského zařízení (pokud to stupeň přiznaného podpůrného opatření vyžaduje). Asistent pedagoga poskytuje podporu jinému pedagogickému pracovníkovi při organizaci a realizaci vzdělávání dítěte (příp. více dětí) se speciálními vzdělávacími potřebami v rozsahu stanoveném podpůrným opatřením.

### **Vzdělávání dětí nadaných**

Mateřská škola vytváří podmínky k co největšímu využití potenciálu každého dítěte s ohledem na jeho individuální možnosti. Na základě doporučení školského poradenského zařízení je mateřskou školou vytvořen IVP, učitelky zajistí realizaci stanovených podpůrných opatření pro podporu nadání podle individuálních vzdělávacích potřeb dítěte. Např. možnost obohacování vzdělávacího obsahu, zadávání specifických úkolů, zařazení do skupiny starších dětí, případně předčasný nástup dítěte do základní školy. Mateřská škola Pražská umožňuje, aby dle potřeb dítěte byl vzdělávací obsah a podmínky přizpůsobeny mimořádně nadaným schopnostem dětí a případně doplněn o další nabídku aktivit dle zájmů a nadání dětí. Rozvoj a podporu mimořádných schopností zajišťujeme a organizujeme tak, aby nebyla jednostranná a neomezila pestrost a šíři obvyklé vzdělávací nabídky. Nadaným dětem vytváříme prostor a materiál pro složitější činnost, poskytujeme jim volnost v rozhodování, co budou dělat ve volném čase, necháváme je samostatně číst, počítat, studovat encyklopedie, respektujeme jejich výběr témat a činností a poskytujeme jim velký prostor pro sebehodnocení.

### **Pravidla a průběh tvorby, realizace a vyhodnocení IVP:**

IVP je pravidelně vyhodnocován na základě dosažených vzdělávacích výsledků a pokroků dítěte (průběžně, písemně pololetně a dále písemně minimálně jednou ročně, zpravidla před další kontrolou v ŠPZ).

### **Pravidla pro zapojení další subjektů:**

Učitelky a asistenti pedagoga úzce spolupracují po celou dobu vzdělávání dítěte se zákonnými zástupci, se ŠPZ, ale i s dalšími odborníky.

## **5.5 Zajištění průběhu vzdělávání dětí od dvou do tří let**

Předškolní vzdělávání lze organizovat pro děti od dvou let věku. Při vzdělávání dětí od dvou do tří let sledujeme stejné vzdělávací cíle a záměry, jako u dětí starších. Je nezbytné si uvědomovat určitá specifika tohoto věku. Dvouleté dítě projevuje velkou touhu po poznání, experimentuje, objevuje. Poznává všemi smysly. Vymezuje se vůči ostatním, osamostatňuje se, bývá silně egocentrické. Žije

přítomností a situacemi, které jej naplňují. V pohybových aktivitách je méně obratné. Rozdíly v jednotlivých oblastech vývoje dětí tohoto věku jsou velmi výrazné.

Pro dvouleté dítě je zařazení do mateřské školy nejčastěji první sociální zkušeností mimo širší rodinu. Je nezbytné klást důraz na adaptační režim, jednoduchá a srozumitelná pravidla. Dvouleté děti se nejvíce učí nápodobou, situačním učením, vlastním prožitkem a především hrou. Učitelky musejí citlivě střídat nabídku činností, trénovat návyky, praktické dovednosti, ponechat co největší prostor pro volné hry a pohybové aktivity. Při vzdělávání těchto dětí je třeba, aby učitelky vždy počítaly s dostatkem času na realizování jednotlivých činností, včetně převlékání, hygieny i stravování.

## 5.6 Zajištění průběhu vzdělávání dětí s nedostatečnou znalostí českého jazyka

Cizinec je fyzická osoba, která není občanem České republiky, včetně občana Evropské unie. V případě, že má fyzická osoba dvojí občanství, z nichž jedno z nich je české, se taková osoba nepovažuje za cizince.

Dítě/žák s nedostatečnou znalostí češtiny může být také občan ČR, který s ohledem na odlišný mateřský jazyk v rodině nebo dlouhodobý pobyt v zahraničí neovládá dostatečně vyučovací jazyk.

### **Jazyková příprava v předškolním vzdělávání**

Jazyková podpora dětí s nedostatečnou znalostí českého jazyka v předškolním vzdělávání má nepostradatelný význam pro budoucí začlenění do povinné školní docházky. Jedná se o preventivní opatření proti budoucí školní neúspěšnosti.

Pokud mateřskou školu navštěvuje (dále MŠ) 4 a více dětí – cizinců, pro které je předškolní vzdělávání povinné, zřizuje tato MŠ skupinu pro jazykovou přípravu. V této skupině je maximálně 8 dětí – cizinců, pro které je předškolní vzdělávání povinné. Škola má povinnost poskytovat jazykovou přípravu v rozsahu jedné hodiny týdně. Když ředitel MŠ posoudí, že i pro jiné dítě, než je cizinec v povinném předškolním vzdělávání, by bylo zařazení do skupiny vhodné, může tak učinit (i nad maximální počet 8 dětí), ale nesmí to být na újmu kvality jazykové přípravy.

MŠ v současné době poskytují dětem s nedostatečnou znalostí češtiny jazykovou podporu v rámci běžné činnosti, při které dochází ke kontaktu dětí mezi sebou a kontaktu s učiteli přirozeně během pobytu v mateřské škole. Záměrem nového systému jazykové přípravy je větší podpora ke vzdělávání dětí cizinců v češtině. Vzhledem k organizaci vzdělávání v mateřské škole a k tomu, že předškolní vzdělávání je povinné v rozsahu 4 hodin dopoledne, je vhodné, aby jazyková příprava dětí - cizinců probíhala především v dopoledních hodinách. Rozsah přípravy je nastaven s ohledem na věk dětí tak, aby pro ně nebyl příliš zatěžující.

## 6 Vzdělávací obsah

### 6.1 Integrované bloky

#### 6.1.1 Školka naše kamarádka

Název integrovaného bloku	Školka naše kamarádka
Oblast	Dítě a jeho tělo, Dítě a jeho psychika, Dítě a ten druhý, Dítě a společnost, Dítě a svět
Charakteristika integrovaného bloku	V rámci integrovaného bloku se seznámíme s prostředím třídy, mateřské školy a nejbližšího okolí. Představíme sebe a svou rodinu novým kamarádům, poznáme se navzájem a budeme utvářet společně třídní pravidla. Seznamuje se s pravidly bezpečného chování ve třídě, na zahradě, na ulici a v okolí MŠ. Podporujeme rozvoj estetického vnímání, řečové dovednosti a prosociálních vztahů. Upevňujeme si návyky sebeobsluhy, hygienické návyky a návyky při stolování. Usilujeme o to, aby byly děti schopné se dorozumět s ostatními dětmi i dospělými. Učíme děti radovat se z poznaného, mít zájem o dění kolem sebe. Vedeme děti k tomu, aby se oslovovaly křestním jménem. Posilujeme u dětí pocit sounáležitosti s dětským kolektivem ve třídě. Děti vedeme ke kladnému a láskyplnému pojetí rodiny a jejich členů. Poznáváme své nejbližší okolí, město.
Návrhy dílčích témat pro realizaci	<ul style="list-style-type: none"> <li>• My jsme děti z nejen mateřinky</li> <li>• Moje rodina</li> </ul>

Klíčové kompetence	Dílčí cíle	Očekávané výstupy
řeší problémy, na které stačí; známé a opakující se situace se snaží řešit samostatně (na základě nápodoby či opakování), náročnější s oporou a pomocí dospělého	rozvoj řečových schopností a jazykových dovedností receptivních (vnímání, naslouchání, porozumění) i produktivních (výslovnosti, vytváření pojmů, mluvního projevu, vyjadřování)	učit se nová slova a aktivně je používat (ptát se na slova, kterým nerozumí) vést rozhovor (naslouchat druhým, vyčkat, až druhý dokončí myšlenku, sledovat řečníka i obsah, ptát se) pojmenovat většinu toho, čím je obklopeno
si uvědomuje, že za sebe i své jednání odpovídá a nese důsledky	rozvoj tvořivosti (tvořivého myšlení, řešení problémů, tvořivého sebevyjádření)	postupovat a učit se podle pokynů a instrukcí

Klíčové kompetence	Dílčí cíle	Očekávané výstupy
komunikuje v běžných situacích bez zábrán a ostychu s dětmi i s dospělými; chápe, že být komunikativní, vstřícné, iniciativní a aktivní je výhodou	získání schopnosti záměrně řídit svoje chování a ovlivňovat vlastní situaci	<p>adaptovat se na život ve škole, aktivně zvládat požadavky plynoucí z prostředí školy i jeho běžných proměn (vnímat základní pravidla jednání ve skupině, podílet se na nich a řídit se jimi, podřídit se rozhodnutí skupiny, přizpůsobit se společnému programu, spolupracovat, přijímat autoritu) a spoluvytvářet v tomto společenství prostředí pohody</p> <p>začlenit se do třídy a zařadit se mezi své vrstevníky, respektovat jejich rozdílné vlastnosti, schopnosti a dovednosti</p> <p>ve známých a opakujících se situacích a v situacích, kterým rozumí, ovládat svoje city a přizpůsobovat jim své chování</p> <p>odloučit se na určitou dobu od rodičů a blízkých, být aktivní i bez jejich opory</p> <p>zvládat jednoduchou obsluhu a pracovní úkony (postarat se o hračky, pomůcky, uklidit po sobě, udržovat pořádek, zvládat jednoduché úklidové práce, práce na zahradě apod.)</p>
průběžně rozšiřuje svou slovní zásobu a aktivně ji používá k dokonalejší komunikaci s okolím	rozvoj komunikativních dovedností (verbálních i neverbálních) a kultivovaného projevu	přirozeně a bez zábrán komunikovat s druhým dítětem, navazovat a udržovat dětská přátelství
se spolupodílí na společných rozhodnutích; přijímá vyjasněné a zdůvodněné povinnosti; dodržuje dohodnutá a pochopená pravidla a přizpůsobuje se jim	seznamování s pravidly chování ve vztahu k druhému	<p>respektovat potřeby jiného dítěte, dělit se s ním o hračky, pomůcky, cukrovinky, rozdělit si úkol s jiným dítětem apod.</p> <p>dodržovat dohodnutá a pochopená pravidla vzájemného soužití a chování doma, v mateřské škole, na veřejnosti, dodržovat herní pravidla</p>
se zajímá o druhé i o to, co se kolem děje; je otevřený aktuálnímu dění	poznávání pravidel společenského soužití a jejich spoluvytváření v rámci přirozeného sociokulturního prostředí, porozumění základním projevům neverbální komunikace obvyklým v tomto prostředí	uvědomovat si, že ne všichni lidé respektují pravidla chování, že se mohou chovat neočekávaně, proti pravidlům, a tím ohrožovat pohodu i bezpečí druhých; odmítat společensky nežádoucí chování (např. lež, nespravedlnost, ubližování, lhostejnost či agresivitu), chránit se před ním a v rámci svých možností se bránit jeho důsledkům (vyhýbat se komunikaci s lidmi, kteří se takto chovají)



Klíčové kompetence	Dílčí cíle	Očekávané výstupy
		vyjednávat s dětmi i dospělými ve svém okolí, domluvit se na společném řešení (v jednoduchých situacích samostatně, jinak s pomocí)
se učí s chutí, pokud se mu dostává uznání a ocenění	uvědomění si vlastního těla	uvědomovat si své možnosti i limity (své silné i slabé stránky) zacházet s běžnými předměty denní potřeby, hračkami, pomůckami, drobnými nástroji, sportovním náčiním a náradím, výtvarnými pomůckami a materiály, jednoduchými hudebními nástroji, běžnými pracovními pomůckami
spoluvytváří pravidla společného soužití mezi vrstevníky, rozumí jejich smyslu a chápe potřebu je zachovávat	seznamování s místem a prostředím, ve kterém dítě žije, a vytváření pozitivního vztahu k němu	orientovat se bezpečně ve známém prostředí i v životě tohoto prostředí (doma, v budově mateřské školy, v blízkém okolí)
si uvědomuje svá práva i práva druhých, učí se je hájit a respektovat; chápe, že všichni lidé mají stejnou hodnotu	rozvoj schopnosti sebeovládání	utvořit si základní dětskou představu o pravidlech chování a společenských normách, co je v souladu s nimi a co proti nim a ve vývojově odpovídajících situacích se podle této představy chovat (doma, v mateřské škole i na veřejnosti) spolupracovat s ostatními uvědomovat si svá práva ve vztahu k druhému, přiznávat stejná práva druhým a respektovat je prožívat a dětským způsobem projevovat, co cítí (soucit, radost, náklonnost), snažit se ovládat své afektivní chování (odložit splnění svých osobních přání, zklidnit se, tlumit vztek, zlost, agresi apod.) prožívat radost ze zvládnutého a poznaného

### 6.1.2 Barvy podzimu

Název integrovaného bloku	Barvy podzimu
Oblast	Dítě a jeho tělo, Dítě a jeho psychika, Dítě a ten druhý, Dítě a společnost, Dítě a svět

Název integrovaného bloku	Barvy podzimu
Charakteristika integrovaného bloku	Příroda na podzim podněcuje a motivuje k jejímu poznávání, k činnostem a hrám na čerstvém vzduchu. V tomto ročním období děti využívají všech smyslů na jeho poznání, ať už je to přímým pozorováním změn přírody, ochutnávkou ovoce a zeleniny, zkoumání hmatem přírodnin nebo pohybovými činnostmi venku. Estetické vnímání si děti rozvíjí pozorováním podzimní krajiny – barvy listů, tvary, počasí. Seznamují se s živou i neživou přírodou v lese, na zahradě i na poli. Věnují se podzimním radovánkám a činnostem, které jsou s tímto obdobím spojeny. Děti se seznamují s pojmem zdraví, co mu škodí a co je mu nejvíce prospěšné. Formou her se učíme poznávat části lidského těla. Prožitky vyjádříme pohybem, zpěvem, muzicírováním a výtvarnými pracemi.
Návrhy dílčích témat pro realizaci	<ul style="list-style-type: none"> <li>• Máme rádi vitamíny</li> <li>• Foukej, foukej větříčku</li> </ul>

Klíčové kompetence	Dílčí cíle	Očekávané výstupy
si všímá dění i problémů v bezprostředním okolí; přirozenou motivací k řešení dalších problémů a situací je pro něj pozitivní odezva na aktivní zájem	osvojení si poznatků a dovedností potřebných k vykonávání jednoduchých činností v péči o okolí při spoluvytváření zdravého a bezpečného prostředí a k ochraně dítěte před jeho nebezpečnými vlivy	osvojit si elementární poznatky o okolním prostředí, které jsou dítěti blízké, pro ně smysluplné a přínosné, zajímavé a jemu pochopitelné a využitelné pro další učení a životní praxi
ovládá řeč, hovoří ve vhodně formulovaných větách, samostatně vyjadřuje své myšlenky, sdělení, otázky i odpovědi, rozumí slyšenému, slovně reaguje a vede smysluplný dialog	osvojení si některých poznatků a dovedností, které předcházejí čtení i psaní, rozvoj zájmu o psanou podobu jazyka i další formy sdělení verbální i neverbální (výtvarné, hudební, pohybové, dramatické)	<p>poznat a pojmenovat většinu toho, čím je obklopeno</p> <p>popsat situaci (skutečnou, podle obrázku)</p> <p>vyjadřovat samostatně a smysluplně myšlenky, nápady, pocity, mínění a úsudky ve vhodně zformulovaných větách</p>
se učí svoje činnosti a hry plánovat, organizovat, řídit a vyhodnocovat	vytváření prosociálních postojů (rozvoj sociální citlivosti, tolerance, respektu, přizpůsobivosti apod.)	<p>pochopit, že každý má ve společenství (v rodině, ve třídě, v herní skupině) svou roli, podle které je třeba se chovat</p> <p>navazovat kontakty s dospělým, kterému je svěřeno do péče, překonat stud, komunikovat s ním vhodným způsobem, respektovat ho</p>

Klíčové kompetence	Dílčí cíle	Očekávané výstupy
uplatňuje získanou zkušenost v praktických situacích a v dalším učení	rozvoj a užívání všech smyslů	<p>vyjadřovat svou představivost a fantazii v tvořivých činnostech (konstruktivních, výtvarných, hudebních, pohybových či dramatických) i ve slovních výpovědích k nim</p> <p>zvládnout sebeobsluhu, uplatňovat základní kulturně hygienické a zdravotně preventivní návyky (starat se o osobní hygienu, přijímat stravu a tekutinu, umět stolovat, postarat se o sebe a své osobní věci, oblékat se, svlékat, obouvat apod.)</p> <p>vnímat a rozlišovat pomocí všech smyslů (sluchově rozlišovat zvuky a tóny, zrakově rozlišovat tvary předmětů a jiné specifické znaky, rozlišovat vůně, chutě, vnímat hmatem apod.)</p>
se dokáže ve skupině prosadit, ale i podřídit, při společných činnostech se domlouvá a spolupracuje; v běžných situacích uplatňuje základní společenské návyky a pravidla společenského styku; je schopné respektovat druhé, vyjednávat, přijímat a uzavírat kompromisy	rozvoj schopnosti žít ve společenství ostatních lidí (spolupracovat, spolupodílet se), přináležet k tomuto společenství (ke třídě, k rodině, k ostatním dětem) a vnímat a přijímat základní hodnoty v tomto společenství uznávané	chovat se zdvořile, přistupovat k druhým lidem, k dospělým i k dětem, bez předsudků, s úctou k jejich osobě, vážit si jejich práce a úsilí
chápe, že vyhýbat se řešení problémů nevede k cíli, ale že jejich včasné a uvážlivé řešení je naopak výhodou; uvědomuje si, že svou aktivitou a iniciativou může situaci ovlivnit	<p>osvojení si poznatků o těle a jeho zdraví, o pohybových činnostech a jejich kvalitě</p> <p>posilování přirozených poznávacích citů (zvědavosti, zájmu, radosti z objevování apod.)</p>	<p>zacházet šetrně s vlastními i cizími pomůckami, hračkami, věcmi denní potřeby, s knížkami, s penězi apod.</p> <p>vnímat, že je zajímavé dozvídat se nové věci, využívat zkušeností k učení</p> <p>ovládat dechové svalstvo, sladit pohyb se zpěvem</p> <p>vědomě napodobit jednoduchý pohyb podle vzoru a přizpůsobit jej podle pokynu</p> <p>zorganizovat hru</p>

Klíčové kompetence	Dílčí cíle	Očekávané výstupy
se nebojí chybovat, pokud nachází pozitivní ocenění nejen za úspěch, ale také za snahu	osvojení si poznatků a dovedností důležitých k podpoře zdraví, bezpečí, osobní pohody i pohody prostředí	rozlišovat, co prospívá zdraví a co mu škodí; chovat se tak, aby v situacích pro dítě běžných a jemu známých neohrožovalo zdraví, bezpečí a pohodu svou ani druhých pojmenovat části těla, některé orgány (včetně pohlavních), znát jejich funkce, mít povědomí o těle a jeho vývoji, (o narození, růstu těla a jeho proměnách), znát základní pojmy užívané ve spojení se zdravím, s pohybem a sportem
dbá na osobní zdraví a bezpečí svoje i druhých, chová se odpovědně s ohledem na zdravé a bezpečné okolní prostředí (přírodní i společenské)	poznávání sebe sama, rozvoj pozitivních citů ve vztahu k sobě (uvědomění si vlastní identity, získání sebevědomí, sebedůvěry, osobní spokojenosti)	chovat se a jednat na základě vlastních pohnutek a zároveň s ohledem na druhé odmítnout komunikaci, která je mu nepříjemná domluvit se slovy i gesty, improvizovat

### 6.1.3 Kouzelná zima

Název integrovaného bloku	Kouzelná zima
Oblast	Dítě a jeho tělo, Dítě a jeho psychika, Dítě a ten druhý, Dítě a společnost, Dítě a svět
Charakteristika integrovaného bloku	V tomto integrovaném bloku oslavíme společně nejkrásnější svátky v roce - adventní čas a Vánoce. Slavnostní atmosféru naladíme výzdobou školy a tříd, vánočními koledami, básněmi, objevováním lidových zvyků, tanečky, mnoha pohádkami, společným tvořením dárků pro naše blízké. V tento čas nás nejvíce potřebují zvířátka v lese a ptáčci, kteří u nás na zimu zůstali a neodletěli do teplých krajin.. Všude je bílo, tak si užíváme sněhové peřiny a zahříváme se zimními sporty. Celá krajina je zahrnuta sněhem a ledem. Učíme se volit oblečení podle počasí a i nadále trénujeme samostatnost a poslušnost při oblékání. Radost nám přinese masopust. Bude plný veselí a karnevalových masek díky němu si připomeneme i tradiční řemesla a povolání.
Návrhy dílčích témat pro realizaci	<ul style="list-style-type: none"> <li>S čerty nejsou žerty</li> </ul>

Název integrovaného bloku	Kouzelná zima
	<ul style="list-style-type: none"> <li>• Vánoce u nás doma</li> <li>• Bude zima, bude mráz</li> <li>• Masopustní veselice</li> </ul>

Klíčové kompetence	Dílčí cíle	Očekávané výstupy
soustředěně pozoruje, zkoumá, objevuje, všímá si souvislostí, experimentuje a užívá při tom jednoduchých pojmů, znaků a symbolů	rozvoj pohybových schopností a zdokonalování dovedností v oblasti hrubé i jemné motoriky (koordinace a rozsahu pohybu, dýchání, koordinace ruky a oka apod.), ovládnutí pohybového aparátu a tělesných funkcí	zvládnout základní pohybové dovednosti a prostorovou orientaci, běžné způsoby pohybu v různém prostředí (zvládat překážky, házet a chytat míč, užívat různé náčiní, pohybovat se ve skupině dětí, pohybovat se na sněhu, ledu, ve vodě, v písku)
dokáže rozpoznat a využívat vlastní silné stránky, poznávat svoje slabé stránky	vytváření pozitivního vztahu k intelektuální činnosti a k učení, podpora a rozvoj zájmu o učení	naučit se nazpaměť krátké texty, úmyslně si zapamatovat a vybavit
se domlouvá gesty i slovy, rozlišuje některé symboly, rozumí jejich významu i funkci	rozvoj základních kulturně společenských postojů, návyků a dovedností dítěte, rozvoj schopnosti projevit se autenticky, chovat se autonomně, prosociálně a aktivně se přizpůsobovat společenskému prostředí a zvládat jeho změny	těšit se z hezkých a příjemných zážitků, z přírodních i kulturních krás i setkávání se s uměním respektovat předem vyjasněná a pochopená pravidla, přijímat vyjasněné a zdůvodněné povinnosti vyvinout volní úsilí, soustředit se na činnost a její dokončení řešit problémy, úkoly a situace, myslet kreativně, předkládat „nápad“
projevuje dětským způsobem citlivost a ohleduplnost k druhým, pomoc slabším, rozpozná nevhodné chování; vnímá nespravedlnost, ubližování, agresivitu a lhostejnost	posilování prosociálního chování ve vztahu k ostatním lidem (v rodině, v mateřské škole, v dětské herní skupině apod.)	zvládat běžné činnosti a požadavky na dítě kladené i jednoduché praktické situace, které se doma a v mateřské škole opakují, chovat se přiměřeně a bezpečně doma i na veřejnosti (na ulici, na hřišti, v obchodě, u lékaře apod.) chovat se obezřetně při setkání s neznámými dětmi, staršími i dospělými jedinci, v případě potřeby požádat druhého o pomoc (pro sebe i pro jiné dítě)

Klíčové kompetence	Dílčí cíle	Očekávané výstupy
		<p>chápat, že všichni lidé (děti) mají stejnou hodnotu, přestože je každý jiný (jinak vypadá, jinak se chová, něco jiného umí či neumí apod.), že osobní, resp. osobnostní odlišnosti jsou přirozené</p>
<p>klade otázky a hledá na ně odpovědi, aktivně si všímá, co se kolem něho děje; chce porozumět věcem, jevům a dějům, které kolem sebe vidí; poznává, že se může mnohému naučit, raduje se z toho, co samo dokázalo a zvládlo</p>	<p>vytváření elementárního povědomí o širším přírodním, kulturním i technickém prostředí, o jejich rozmanitosti, vývoji a neustálých proměnách</p>	<p>porozumět, že změny jsou přirozené a samozřejmé (všechno kolem se mění, vyvíjí, pohybuje a proměňuje a že s těmito změnami je třeba v životě počítat), přizpůsobovat se běžně proměnlivým okolnostem doma i v mateřské škole</p> <p>dodržovat pravidla her a jiných činností, jednat spravedlivě, hrát fair</p> <p>chápat slovní vtip a humor</p> <p>naučit se zpaměti krátké texty (reprodukovat říkanky, písničky, pohádky, zvládnout jednoduchou dramatickou úlohu apod.)</p> <p>porozumět slyšenému (zachytit hlavní myšlenku příběhu, sledovat děj a zopakovat jej ve správných větách)</p>
<p>zpřesňuje si početní představy, užívá číselných a matematických pojmů, vnímá elementární matematické souvislosti</p>	<p>osvojení si elementárních poznatků o znakových systémech a jejich funkci (abeceda, čísla)</p>	<p>chápat základní číselné a matematické pojmy, elementární matematické souvislosti a podle potřeby je prakticky využívat (porovnávat, uspořádávat a třídit soubory předmětů podle určitého pravidla, orientovat se v elementárním počtu cca do šesti, chápat číselnou řadu v rozsahu první desítky, poznat více, stejně, méně, první, poslední apod.)</p>
<p>ovládá dovednosti předcházející čtení a psaní</p>	<p>vytváření základů pro práci s informacemi</p>	<p>vnímat umělecké a kulturní podněty, pozorně poslouchat, sledovat se zájmem literární, dramatické či hudební představení a hodnotit svoje zážitky (říci, co bylo zajímavé, co je zaujalo)</p> <p>sledovat očima zleva doprava</p> <p>ovládat koordinaci ruky a oka, zvládat jemnou motoriku (zacházet s předměty denní potřeby, s drobnými pomůckami, s</p>

Klíčové kompetence	Dílčí cíle	Očekávané výstupy
		nástroji, náčiním a materiálem, zacházet s grafickým a výtvarným materiálem, např. s tužkami, barvami, nůžkami, papírem, modelovací hmotou, zacházet s jednoduchými hudebními nástroji apod.)
má smysl pro povinnost ve hře, práci i učení; k úkolům a povinnostem přistupuje odpovědně; váží si práce i úsilí druhých	rozvoj schopnosti přizpůsobovat se podmínkám vnějšího prostředí i jeho změnám	mít povědomí o širším společenském, věcném, přírodním, kulturním i technickém prostředí i jeho dění v rozsahu praktických zkušeností a dostupných praktických ukázek v okolí dítěte
odhaduje své síly, učí se hodnotit svoje osobní pokroky i oceňovat výkony druhých	osvojení si věku přiměřených praktických dovedností	koordinovat lokomoci a další polohy a pohyby těla, sladit pohyb s rytmem a hudbou
rozlišuje řešení, která jsou funkční (vedoucí k cíli), a řešení, která funkční nejsou; dokáže mezi nimi volit	rozvoj interaktivních a komunikativních dovedností verbálních i neverbálních	uvědomovat si příjemné a nepříjemné citové prožitky (lásku, soucítění, radost, spokojenost i strach, smutek, odmítání), rozlišovat citové projevy v důvěrném (rodinném) a cizím prostředí rozhodovat o svých činnostech poznat napsané své jméno poznat a vymyslet jednoduchá synonyma, homonyma a antonyma správně vyslovovat, ovládat dech, tempo i intonaci řeči
	rozvoj poznatků, schopností a dovedností umožňujících pocity, získané dojmy a prožitky vyjádřit	vyjadřovat se prostřednictvím hudebních a hudebně pohybových činností, zvládat základní hudební dovednosti vokální i instrumentální (zaspívat píseň, zacházet s jednoduchými hudebními nástroji, sledovat a rozlišovat rytmus) přemýšlet, vést jednoduché úvahy a to, o čem přemýšlí a uvažuje, také vyjádřit projevovat zájem o knížky, soustředěně poslouchat četbu, hudbu, sledovat divadlo, film, užívat telefon sledovat a vyprávět příběh, pohádku

Klíčové kompetence	Dílčí cíle	Očekávané výstupy
chápe, že zájem o to, co se kolem děje, činnost, pracovitost a podnikavost jsou přínosem a že naopak lhostejnost, nevšímavost, pohodlnost a nízká aktivita mají svoje nepříznivé důsledky	rozvoj kooperativních dovedností	uplatňovat své individuální potřeby, přání a práva s ohledem na druhého (obhajovat svůj postoj nebo názor, respektovat jiný postoj či názor), přijímat a uzavírat kompromisy, řešit konflikt dohodou
má základní dětskou představu o tom, co je v souladu se základními lidskými hodnotami a normami i co je s nimi v rozporu, a snaží se podle toho chovat	rozvoj společenského i estetického vkusu	porozumět běžným neverbálním projevům citových prožitků a nálad druhých bránit se projevům násilí jiného dítěte, ubližování, ponižování apod. porozumět běžným projevům vyjádření emocí a nálad přijímat pozitivní ocenění i svůj případný neúspěch a vyrovnat se s ním, učit se hodnotit svoje osobní pokroky

#### 6.1.4 Jaro volá

Název integrovaného bloku	Jaro volá
Oblast	Dítě a jeho tělo, Dítě a jeho psychika, Dítě a ten druhý, Dítě a společnost, Dítě a svět
Charakteristika integrovaného bloku	Jarní období je čas lidových tradic a svátků, které si připomeneme (Velikonoce, Svátek matek, Čarodějnice, Den stromů, apod.). Je to čas zrození nového života - začínají kvést stromy, okolo nás je spousta barev, seznamujeme se se světem rostlin, pozorujeme svět hmyzu a zvířat. Těšíme se na výlety do přírody, kde budeme přírodu vnímat a také chránit. Zahrajeme si na zahradníka - sázíme semínka, která pozorujeme, objevujeme a experimentujeme s nimi. U předškoláků podněcujeme zájem o učení, samostatnost a pocit očekávaného vstupu do 1. třídy.
Návrhy dílčích témat pro realizaci	<ul style="list-style-type: none"> <li>• Jaro plné svátků a tradic</li> <li>• Vstávej semínko</li> <li>• Máme rádi zvířata</li> </ul>



Klíčové kompetence	Dílčí cíle	Očekávané výstupy
samostatně rozhoduje o svých činnostech; umí si vytvořit svůj názor a vyjádřit jej	osvojení si elementárních poznatků, schopností a dovedností důležitých pro navazování a rozvíjení vztahů dítěte k druhým lidem	uplatňovat návyky v základních formách společenského chování ve styku s dospělými i s dětmi (zdravit známé děti i dospělé, rozloučit se, poprosit, poděkovat, vzít si slovo až když druhý domluví, požádat o pomoc, vyslechnout sdělení, uposlechnout pokyn apod.)
se dokáže vyjadřovat a sdělovat své prožitky, pocity a nálady různými prostředky (řečovými, výtvarnými, hudebními, dramatickými apod.)	rozvoj a kultivace mravního i estetického vnímání, cítění a prožívání	všímat si změn a dění v nejbližším okolí vědomě využívat všech smyslů, záměrně pozorovat, postřehovat, všimnout si (nového, změněného, chybějícího)
užívá při řešení myšlenkových i praktických problémů logických, matematických i empirických postupů; pochopí jednoduché algoritmy řešení různých úloh a situací a využívá je v dalších situacích	rozvoj, zpřesňování a kultivace smyslového vnímání, přechod od konkrétně názorného myšlení k myšlení slovně-logickému (pojmovému), rozvoj paměti a pozornosti, přechod od bezděčných forem těchto funkcí k úmyslným, rozvoj a kultivace představivosti a fantazie	chápat prostorové pojmy (vpravo, vlevo, dole, nahore, uprostřed, za, pod, nad, u, vedle, mezi apod.), elementární časové pojmy (teď, dnes, včera, zítra, ráno, večer, jaro, léto, podzim, zima, rok), orientovat se v prostoru i v rovině, částečně se orientovat v čase
chápe, že se může o tom, co udělá, rozhodovat svobodně, ale že za svá rozhodnutí také odpovídá	získání relativní citové samostatnosti	mít povědomí o významu životního prostředí (přírody i společnosti) pro člověka, uvědomovat si, že způsobem, jakým se dítě i ostatní v jeho okolí chovají, ovlivňují vlastní zdraví i životní prostředí být citlivé ve vztahu k živým bytostem, k přírodě i k věcem vyjádřit souhlas i nesouhlas, říci „ne“ v situacích, které to vyžadují (v ohrožujících, nebezpečných či neznámých situacích), odmítnout se podílet na nedovolených či zakázaných činnostech apod.
se učí nejen spontánně, ale i vědomě, vyvine úsilí, soustředí se na činnost a záměrně si zapamatuje; při zadané práci dokončí, co započalo; dovede postupovat podle instrukcí a pokynů, je schopno dobrat se k výsledkům	rozvoj fyzické i psychické zdatnosti	zachovávat správné držení těla

Klíčové kompetence	Dílčí cíle	Očekávané výstupy
napodobuje modely prosociálního chování a mezilidských vztahů, které nachází ve svém okolí	pochopení, že změny způsobené lidskou činností mohou prostředí chránit a zlepšovat, ale také poškozovat a ničit	pomáhat pečovat o okolní životní prostředí (dbát o pořádek a čistotu, nakládat vhodným způsobem s odpady, starat se o rostliny, spoluvytvářet pohodu prostředí, chránit příroduv okolí, živé tvory apod.)
dovede využít informativní a komunikativní prostředky, se kterými se běžně setkává (knížky, encyklopedie, počítač, audiovizuální technika, telefon atp.)	rozvoj úcty k životu ve všech jeho formách	pojmenovat většinu toho, čím je obklopeno
ví, že není jedno, v jakém prostředí žije, uvědomuje si, že se svým chováním na něm podílí a že je může ovlivnit	vytvoření základů aktivních postojů ke světu, k životu, pozitivních vztahů ke kultuře a umění, rozvoj dovedností umožňujících tyto vztahy a postoje vyjadřovat a projevovat	rozlišovat aktivity, které mohou zdraví okolního prostředí podporovat a které je mohou poškozovat, všimnout si nepořádků a škod, upozornit na ně zachytit a vyjádřit své prožitky (slovně, výtvarně, pomocí hudby, hudebně pohybovou či dramatickou improvizací apod.)

### 6.1.5 Letní radovánky

Název integrovaného bloku	Letní radovánky
Oblast	Dítě a jeho tělo, Dítě a jeho psychika, Dítě a ten druhý, Dítě a společnost, Dítě a svět
Charakteristika integrovaného bloku	Charakteristické pro letní blok je oslava svátku dětí, blížící se konec školního roku a s tím související loučení s předškoláky, prázdniny, cestování, poznávání letní přírody, její krásy, ale i možných nebezpečí (obezřetné chování v silničním provozu, u vody, ve volné přírodě a při potkávání cizích dětí i dospělých).
Návrhy dílčích témat pro realizaci	<ul style="list-style-type: none"> <li>Planeta Země</li> <li>Všude žijí děti</li> </ul>

Klíčové kompetence	Dílčí cíle	Očekávané výstupy
<p>má elementární poznatky o světě lidí, kultury, přírody i techniky, který dítě obklopuje, o jeho rozmanitostech a proměnách; orientuje se v řádu a dění v prostředí, ve kterém žije</p>	<p>vytváření zdravých životních návyků a postojů jako základů zdravého životního stylu</p>	<p>formulovat otázky, odpovídat, hodnotit slovní výkony, slovně reagovat</p> <p>mít povědomí o některých způsobech ochrany osobního zdraví a bezpečí a o tom, kde v případě potřeby hledat pomoc (kam se obrátit, koho přivolat, jakým způsobem apod.)</p>
<p>řeší problémy na základě bezprostřední zkušenosti; postupuje cestou pokusu a omylu, zkouší, experimentuje; spontánně vymýšlí nová řešení problémů a situací; hledá různé možnosti a varianty (má vlastní, originální nápady); využívá při tom dosavadní zkušenosti, fantazii a představivost</p>	<p>rozvoj schopnosti citové vztahy vytvářet, rozvíjet je a city plně prožívat</p>	<p>nalézat nová řešení nebo alternativní k běžným</p> <p>rozlišovat některé obrazné symboly (piktogramy, orientační a dopravní značky, označení nebezpečí apod.) a porozumět jejich významu i jejich komunikativní funkci</p>
<p>odhaduje rizika svých nápadů, jde za svým záměrem, ale také dokáže měnit cesty a přizpůsobovat se daným okolnostem</p>	<p>vytvoření povědomí o vlastní sounáležitosti se světem, se živou a neživou přírodou, lidmi, společností, planetou Zemí</p>	<p>vnímat, že svět má svůj řád, že je rozmanitý a pozoruhodný, nekončící pestrý a různorodý - jak svět přírody, tak i svět lidí (mít elementární povědomí o existenci různých národů a kultur, různých zemích, o planetě Zemi, vesmíru apod.)</p> <p>uvědomovat si nebezpečí, se kterým se může ve svém okolí setkat, a mít povědomí o tom, jak se prakticky chránit (vědět, jak se nebezpečí vyhnout, kam se v případě potřeby obrátit o pomoc)</p> <p>utvořit jednoduchý rým</p>
<p>se chová při setkání s neznámými lidmi či v neznámých situacích obezřetně; nevhodné chování i komunikaci, která je mu nepříjemná, umí odmítnout</p>	<p>ochrana osobního soukromí a bezpečí ve vztazích s druhými dětmi i dospělými</p>	<p>uvědomovat si svou samostatnost, zaujímat vlastní názory a postoje a vyjadřovat je</p>
<p>ví, že lidé se dorozumívají i jinými jazyky a že je možno se jim učit; má vytvořeny elementární předpoklady k učení se cizímu jazyku</p>	<p>seznamování se světem lidí, kultury a umění, osvojení si základních poznatků o prostředí, v němž dítě žije</p>	<p>zachycovat skutečnosti ze svého okolí a vyjadřovat své představy pomocí různých výtvarných dovedností a technik (kreslit, používat barvy, modelovat, konstruovat, tvořit z papíru, tvořit a vyrábět z různých jiných materiálů, z přírodnin aj.)</p>
<p>je schopno chápat, že lidé se různí, a umí být tolerantní k jejich odlišnostem a jedinečnostem</p>	<p>poznávání jiných kultur</p>	<p>zaměřovat se na to, co je z poznávacího hlediska důležité (odhalovat podstatné znaky, vlastnosti předmětů, nacházet společné znaky, podobu a rozdíl, charakteristické rysy předmětů či jevů a vzájemné souvislosti mezi nimi)</p>

Klíčové kompetence	Dílčí cíle	Očekávané výstupy
		záměrně se soustředit na činnost a udržet pozornost
		poznat některá písmena a číslice, popř. slova
		sluchově rozlišovat začáteční a koncové slabiky a hlásky ve slovech
chápe, že nespravedlnost, ubližování, ponižování, lhostejnost, agresivita a násilí se nevyplácí a že vzniklé konflikty je lépe řešit dohodou; dokáže se bránit projevům násilí jiného dítěte, ponižování a ubližování	vytváření povědomí o existenci ostatních kultur a národností	vnímat, co si druhý přeje či potřebuje, vycházet mu vstříc (chovat se citlivě a ohleduplně k slabšímu či postiženému dítěti, mít ohled na druhého a soucítit s ním, nabídnout mu pomoc apod.)
	vytvoření povědomí o mezilidských morálních hodnotách	mít povědomí o významu péče o čistotu a zdraví, o významu aktivního pohybu a zdravé výživy

## 6.2 Popis zpracování třídního vzdělávacího programu

Třídní vzdělávací program je souhrnem dokumentů, který se vztahuje k plánování, realizaci a evaluaci vzdělávacích činností v konkrétní třídě mateřské školy. Vychází ze školního vzdělávacího programu. Při jeho přípravě je brán zřetel na složení tříd a na její specifické požadavky.

Vzdělávací obsah školního vzdělávacího programu mateřské školy Pražská slouží pedagogům jako východisko pro přípravu vlastní vzdělávací nabídky. Je členěn do 5 integrovaných bloků, které jsou složeny z více vzdělávacích oblastí a svým obsahem na sebe vzájemně navazují, doplňují se a prolínají. Integrované bloky jsou dále rozpracovány do volitelných témat, která se mohou flexibilně měnit a doplňovat dle situace a přání dětí. Integrované bloky nejsou časově omezeny, učitelky dávají při výběru prostor dětem nebo ve vzájemné kooperaci volí témata jiná, dětem a dané situaci blízká. Podrobný rozsah integrovaných bloků je důkladněji propracován na třídní úrovni.

Nabízené činnosti a aktivity učitelky vybírají tak, aby podporovaly tělesnou zdatnost, fyzickou a psychickou pohodu dítěte, respektovaly jeho individuální potřeby a vývojové tempo, prohlubovaly jeho poznání, probouzely chuť a zájem dívat se kolem sebe, naslouchat, poslouchat, objevovat a hledat odpovědi k pochopení okolního světa, obohacovaly jeho praktickou zkušenost a zvyšovaly praktickou využitelnost. Plánování, přípravu a realizaci provádějí učitelky

dle dohodnutých pravidel. Při plánování vzdělávací nabídky se opírají o školní vzdělávací program, který je v souladu s rámcově vzdělávacím programem pro předškolní vzdělávání.

Na podobu třídního kurikula působí také osobnosti pedagogů ve třídě a zákonní zástupci dětí, kteří jsou našimi partnery.

## 6.3 Dílčí projekty a programy

Do vzdělávání jsou zařazovány aktivity podporující informační a mediální gramotnost dětí - práce s knihou, encyklopediemi, interaktivní tabulí, tablety, a činnosti související s předáváním informací pomocí pošty, telefonů apod.

V rámci prohlubování prvků etické výchovy a jako prevence sociálně patologických jevů včleňujeme činnosti a aktivity podporující sebeuvědomování, sebeovládání (potlačování agresivity, autoregulace), schopnost vytváření si vlastního názoru i respektování názorů druhých, kooperaci ve skupině, participaci na společném úkolu, respektování pravidel a navazování sociálních kontaktů.

Rozvíjení předčtenářských dovedností je podporováno zařazováním činností jazykového, literárního a grafomotorického charakteru. Celoročně je zařazována logopedická prevence ve třídách. Tyto činnosti jsou doprovázeny i úzkou spoluprací s místní knihovnou Eduarda Petišky, kterou navštěvujeme dle potřeb.

Jako nadstandardní aktivitu nabízíme dětem, které se připravují na odchod do základní školy (předškoláci), kroužek Předškolák. Je zaměřen na rozvoj všech oblastí potřebných ke snadnému vstupu do dalšího stupně vzdělávání.

Dále nabízíme bezúplatné aktivity pro rozvoj osobnosti dítěte po všech jejích stránkách i jako možnost rozvíjení talentu dětí při dalších rozšiřujících činnostech a aktivitách, např. tvoření s keramikou (obě pracoviště mají svou keramickou pec), experimentování a objevování nových poznatků při údržbě záhonků a zeleně, a pro zajištění rozvoje pohybových dovedností je na pracovišti Na Okraji 2515 k dispozici víceúčelová herna a infrasauna. Zařízení jsou využívána dětmi z obou pracovišť.

Považujeme za důležité možnost seznámení zákonných zástupců i děti s prostředím mateřské školy, z tohoto důvodu pořádáme Dny otevřených dveří v předstihu před zápisem.

Dodržujeme tradice např. vánoční oslavy, Rozloučení s předškoláky.

Škola je zapojena do mezigeneračního projektu Mezi námi o.p.s., který se soustředí na pravidelné setkávání a utváření prostor pro vzájemnou komunikaci rozdílných generací, aktivního sdílení času, energie, zkušeností a vědomostí.

**Další záměry:**

- Zapojení se do dalších projektů např. Celé Česko čte dětem, Se Sokolem do života
- Pořádání ozdravných pobytů v přírodě.

## 7 Systém evaluace

Oblast	Cíle a kritéria	Nástroje	Časové rozvržení	Zodpovědnost
Koncepce a rámec školy	Mateřská škola má školní vzdělávací program, který je v souladu s platnými kurikulárními dokumenty (Rámcově vzdělávací program pro předškolní vzdělávání) a všemi právními předpisy týkající se vzdělávání; jeho cíle jsou srozumitelné pro pedagogy i zákonní zástupce. Mateřská škola má jasně formulovanou vizi a realistickou strategii rozvoje, kterou pedagogové sdílejí a naplňují. Mateřská škola funguje podle jasných pravidel umožňujících konstruktivní komunikaci všech aktérů (vedení, pedagogové, zákonní zástupci), s jejichž pomocí vedení mateřskou školu řídí a které umožňují efektivní organizaci školy a její rozvoj a zajišťují, že mateřská škola je bezpečné, příjemné a empatické místo pro efektivní vzdělávání a osobnostní rozvoj dětí. Škola účinně spolupráce se zřizovatelem i dalšími externími subjekty.	pozorování, hospitace, konzultace, pedagogické rady, dotazníky, rozhovory	průběžně nebo při inovaci a aktualizaci školního vzdělávacího programu, popřípadě při aktualizaci rámcově vzdělávacího programu pro předškolní vzdělávání, aktualizace strategických plánů	zástupkyně ředitelky, ředitelka, učitelky

Oblast	Cíle a kritéria	Nástroje	Časové rozvržení	Zodpovědnost
Pedagogické vedení školy	Vedení školy aktivně řídí, pravidelně monitoruje a vyhodnocuje práci školy a přijímá účinná opatření. Vedení školy aktivně vytváří zdravé školní klima – pečuje o vztahy mezi pedagogy, dětmi i vzájemné vztahy mezi pedagogy a dětmi a jejich zákonných zástupců a o vzájemnou spolupráci všech aktérů. Vedení školy cíleně pečuje o naplnění potřeb každého pedagoga a jeho profesní rozvoj a účinně podporuje začínající pedagogy. Vedení školy aktivně usiluje o udržení dobrého technického stavu školy, materiálních podmínek vzdělávání a jejich průběžné zkvalitňování.	pozorování, rozhovory, hospitační činnost u pedagogů, dotazníky	dle rozpisu pedagogických rad, průběžně	zástupkyně ředitelky, ředitelka
Kvalita pedagogického sboru	Pedagogové jsou pro svou práci kvalifikovaní a odborně zdatní a ke své práci přistupují profesionálně. Pedagogové důsledně uplatňují při komunikaci s dětmi, zákonnými zástupci a kolegy vstřícný, respektující přístup. Pedagogové aktivně spolupracují a poskytují si vzájemně podporu a zpětnou vazbu. Pedagogové podporují rozvoj demokratických hodnot a občanské angažovanosti. Pedagogové aktivně spolupracují na svém profesním rozvoji.	sebereflexe učitelek, rozhovory, pozorování, hospitace, pedagogické rady	průběžně	zástupkyně ředitelky, ředitelka
Vzdělávání	Pedagogové systematicky promýšlejí a realizují vzdělávání dětí s přihlédnutím k jejich vývojovým předpokladům a specifickým potřebám a v souladu s vědomostními, dovednostními i postojevitými cíli definovanými v kurikulárních dokumentech školy. Pedagogové využívají široké spektrum výchovně- vzdělávacích strategií pro naplnění stanovených cílů. Pedagogové systematicky sledují	školní dokumentace, pozorování, hospitace, portfolia a hodnocení dítěte, třídní vzdělávací program	průběžně, po ukončení integrovaného bloku	učitelky, zástupkyně ředitelky, ředitelka



Oblast	Cíle a kritéria	Nástroje	Časové rozvržení	Zodpovědnost
	vzdělávací pokrok každého dítěte a při plánování a realizaci vzdělávání zohledňují individuální potřeby dětí. Pedagogové se ve své práci zaměřují na sociální a osobnostní rozvoj dětí.			
Podmínky vzdělávání - životospráva	Denní režim, pobyt venku, zajištění pohybu, zajištění odpočinku, podpora zdravého životního stylu	pedagogické rady, provozní porady	průběžně	učitelky, provozní zaměstnanci, zástupkyně ředitelky, ředitelka
Podmínky vzdělávání - věcné podmínky	Kvalita zařízení a vybavení mateřské školy, kvantita vybavení, využitelnost, dostupnost	pozorování, pedagogické rady, rozhovory, dotazníky	průběžně	učitelky, provozní zaměstnanci, zástupkyně ředitelky, ředitelka, zákonní zástupci
Podmínky vzdělávání - Psychosociální podmínky	Kvalita prostředí, adaptace dětí, rovnost v postavení dětí, respektování přirozených dětských potřeb	rozhovory se zákonnými zástupci, pozorování, hospitace, dotazníky	průběžně	učitelky, zástupkyně ředitelky, ředitelka
Vzdělávací výsledky	Mateřská škola soustavně získává informace o posunech výsledků každého dítěte ve všech vzdělávacích oblastech a reaguje na ně vhodnými pedagogickými opatřeními. Mateřská škola sleduje a průběžně vyhodnocuje výsledky vzdělávání a úspěšnost dětí v průběhu i při ukončování předškolního vzdělávání a aktivně s výsledky pracuje v zájmu zkvalitnění vzdělávání.	portfolio dítěte, hodnotící list dítěte, pozorování, rozhovory	průběžně	učitelky
Podpora dětí při vzdělávání (rovné příležitosti)	Mateřská škola vytváří každému dítěti a jeho rodině rovné příležitosti ke vzdělávání bez ohledu na jeho pohlaví, věk, etnickou příslušnost, kulturu, rodný jazyk, náboženství, rodinné zázemí, ekonomický status nebo potřebu podpůrných opatření. Mateřská škola poskytuje účinnou podporu všem	pozorování, rozhovory, hospitace, rady s asistentkami pedagogů, pedagogické rady, konzultace, kontrola IVP	průběžně, IVP - 2 x ročně	učitelky, zástupkyně ředitelky, ředitelka

Oblast	Cíle a kritéria	Nástroje	Časové rozvržení	Zodpovědnost
	dětem s potřebou podpůrných opatření. Mateřská škola věnuje pozornost osobnostnímu rozvoji dětí, rozvíjí u nich otevřenost, toleranci a respekt vůči odlišnosti a dbá na to, aby žádné dítě nebylo vyčleňováno z kolektivu.			
Dodržování spotřebního koše	Zajištění plnohodnotné stravy, pitného režimu, volba připravovaných pokrmů	analýza, pozorování, rozhovory	průběžně	vedoucí školní jídelny
Kvalita provozních zaměstnanců	Provozní zaměstnanci kooperují s učitelkami a asistentkami, ke své práci přistupují zodpovědně. Mají vstřícný a empatický přístup k dětem a zákonným zástupcům.	pozorování, rozhovory	průběžně	vedoucí školní jídelny, školník, zástupkyně ředitelky, ředitelka